

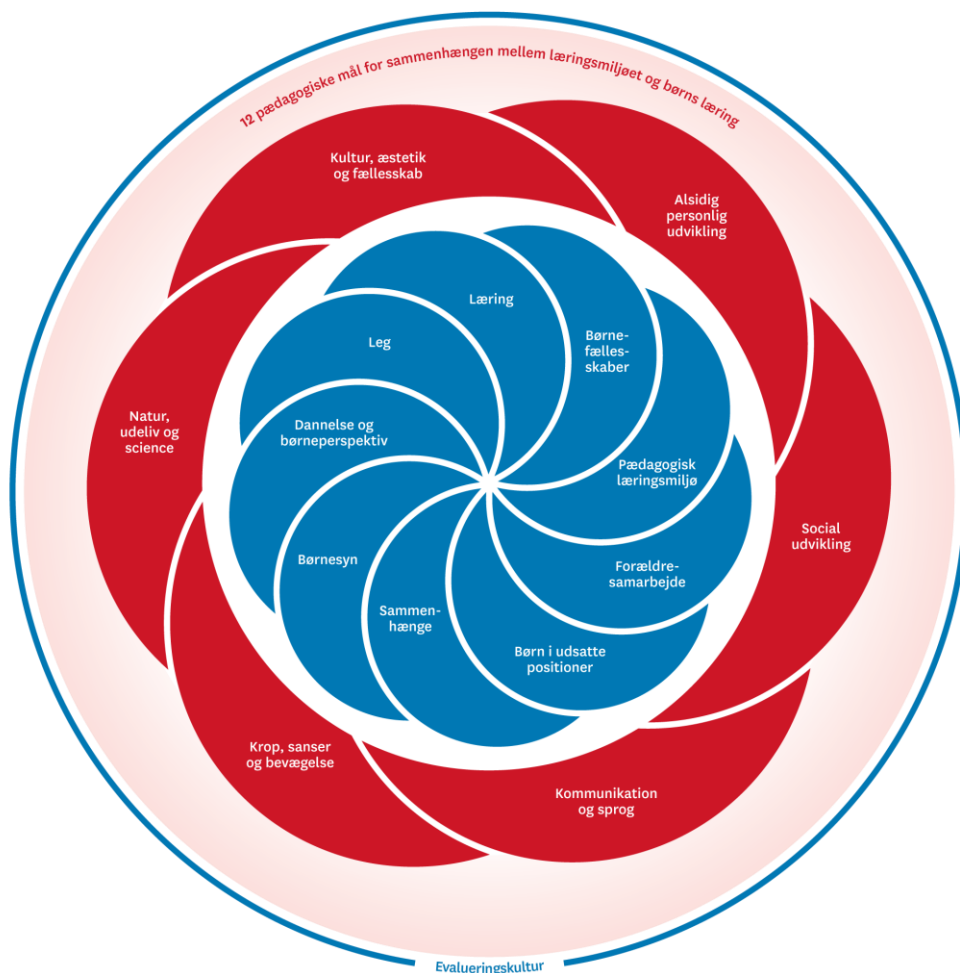
Pædagogisk læreplan for
Landsbyhaven 2020-21



Landsbyhaven



RAMME FOR UDARBEJDELSE AF DEN PÆDAGOGISKE LÆREPLAN



I 2018 trådte den ny dagtilbudslov i kraft, og med den kravet om at alle dagtilbud skal udarbejde en skriftlig pædagogisk læreplan. Den pædagogiske læreplan udgør rammen for alle børns trivsel, udvikling og læring og danner ramme til at arbejde systematisk, planlægge, følge og videreudvikle kvaliteten i det pædagogisk læringsmiljø i Landsbyhaven.

Læreplansblomsten viser delelementerne i det pædagogiske grundlag, samt hvordan disse elementer indgår i læreplantemaer. Der er fokus på læringsmiljøer hele dagen, og legen har en centralrolle i børnenes udvikling, da legen har værdi i sig selv.

Den pædagogiske læreplan udarbejdes med udgangspunkt i det fælles pædagogiske grundlag samt de seks læreplanstemaer og de tilhørende pædagogiske mål for sammenhængen mellem det pædagogiske læringsmiljø og børn.

HVEM ER VI?



Børnehaven Landsbyhaven er en del af en landsbyordning bestående af Korning skolen og SFO.

Vi benytter naturen som pædagogisk metode samt vi integrerer natur, leg og bevægelse i hverdagen.

Personalet har tilegnet sig kompetencer inden for natur pædagogik via medlemskab i De Grønne Spirer som fokuserer på ude liv, natur og miljø, samt en grøn og sund hverdagskultur i vores institution.

Landsbyhaven er normeret til 20 børn i alderen 3 til 6 år. Vi er 5 pædagogiske personaler ansatte og deler matriklen med skolen, som modtager børn fra 0 - 4 kl. Vi har tæt samarbejde med skolen med bl.a. fælles arrangementer og udflugter. Vi har også et tæt samarbejde med byens 3 dagplejere, som kommer på besøg en gang om ugen. I byen er der et stærkt lokalt foreningsliv i forhold til kultur og sport.

Vi har dejlige områder både ude og inde. Vi har en stor legeplads, med to legetårne, bålplads, stor græsplæne og sportsplads, som vi deler med skolen og idrætsforening. I øvrigt har vi gode muligheder for at bruge det lokale naturområder såsom naturstien, shelterpladsen, branddam og sø.

I Hedensted kommune arbejder vi med de 7 kompetencer KLAR til læring, der handler om at gøre barnet klar til læring gennem leg, rutinesituationer og spontane såvel som voksen-styret aktiviteter. Kompetencerne er med til at give børnene et godt fundament i livet, således at de kan blive til livsduelige borgere.



–AT BLIVE TIL NOGEN OG NOGET–

De styrkede læseplanstemaer samt de 7 kompetencer i KLAR, giver os som fagpersoner, gode forudsætninger for at arbejde målrettet med børns trivsel, læring, udvikling og dannelse. I Landsbyhaven er alle en betydningsfuld del af fællesskabet. Vi tilbyder et trygt men udfordrende læringsmiljø som støtter, inspirerer og hjælper børnene med at tilegne sig de kompetencer, som de skal bruge hele livet.



”Den pædagogiske læreplan skal udarbejdes med udgangspunkt i et fælles pædagogisk grundlag.”

”Det pædagogiske grundlag består af en række fælles centrale elementer, som skal være kendetegnende for den forståelse og tilgang, hvormed der skal arbejdes med børns trivsel, læring, udvikling og dannelse i alle dagtilbud i Danmark.”

”De centrale elementer er:

- **Børnesyn.** Det at være barn har værdi i sig selv.
- **Dannelse og børneperspektiv.** Børn på fx 2 og 4 år skal høres og tages alvorligt som led i starten på en dannelsesproces og demokratisk forståelse.
- **Leg.** Legen har en værdi i sig selv og skal være en gennemgående del af et dagtilbud.
- **Læring.** Læring skal forstås bredt, og læring sker fx gennem leg, relationer, planlagte aktiviteter og udforskning af naturen og ved at blive udfordret.
- **Børnefællesskaber.** Leg, dannelse og læring sker i børnefællesskaber, som det pædagogiske personale sætter rammerne for.
- **Pædagogisk læringsmiljø.** Et trygt og stimulerende pædagogisk læringsmiljø er udgangspunktet for arbejdet med børns læring.
- **Forældresamarbejde.** Et godt forældresamarbejde har fokus på at styrke både barnets trivsel og barnets læring.
- **Børn i udsatte positioner.** Alle børn skal udfordres og opleve mestring i lege og aktiviteter.
- **Sammenhæng til børnehaveklassen.** Sammenhæng handler blandt andet om at understøtte børns sociale kompetencer, tro på egne evner, nysgerrighed mv.”

”Loven fastsætter, at alle elementer i det fælles pædagogiske grundlag skal være udgangspunkt for arbejdet med den pædagogiske læreplan og dermed det pædagogiske arbejde med børns læring i dagtilbud.”

”Nogle elementer i form af fx børnesynet skal altid være til stede i det pædagogiske læringsmiljø, mens andre elementer som fx arbejdet med at skabe en god overgang til børnehaveklassen kan være mere til stede i nogle sammenhænge end andre.”



Hvordan kommer de fem centrale elementer fra det fælles pædagogiske grundlag til udtryk hos os og bliver omsat i vores hverdag sammen med børnene?

Grøn skrift er fra Hedensted Kommunes fælles pædagogisk grundlag

Børnesyn og børneperspektiv:

- Alle børn har betydning og skal opleve at være **værdifulde**.
- **Børns ressourcer** ses og der værnes om deres forskelligheder og ret til at udvikle sig forskelligt.
- Gennem relationen understøttes alle børns **selvstændighed** og **initiativ**, og samtidig med skal de have den **nærvær** og **omsorg**, som de har brug for.
- **Alle børn har en stemme**. Børn skal føle sig set og forstået, og at de har værdi i fællesskabet.

Dannelse og Læring:

- Børn skal opleve sig som **aktive medskaber** af egen læring og udvikling.
- Læring handler ikke alene om at tilegne sig faktuel viden, men også om forankringen af **værdier** og viden i barnets personlighed. Her arbejdes bl.a. med KLAR til Læring.
- Børns læring foregår med kroppen og med sanser, såvel som i tanke og tale. **Børn lærer gennem sociale interaktioner, ved at undre sig, opleve nyt og afprøve**.
- Børnene skal opleve at være aktiv deltagende i et **demokrati**.
- Børns grundlæggende **nysgerrighed og lyst til at lære** skal understøttes.

Leg og børnefællesskaber:

- **Børns leg** respekteres og anerkendes som en vigtig læringsform.
- Der skabes rammer, der understøtter børns spontane og selvorganiserede lege, og der er samtidig blik for at skabe **legefællesskaber**, hvor alle børn trives.
- Børn skal indgå i et **socialt fællesskab** sammen med andre børn og voksne, hvor relationen styrker og udvikler børnenes personlige, sociale og faglige kompetencer.
- Der er plads til det **enkelte barns** initiativ og deltagelse, men også til, at barnet kan begå sig i verden med **indlevelse** i og **forståelse** for andre.

Det betyder, at vi i vores dagtilbud:

Børnesyn:

Vi opfatter det enkelte barn som unikt med egne følelser, holdninger og drømme. Det betyder, at det enkelte barn skal involveres og have indflydelse på egen situation/ liv, derfor er det vigtigt, at vi møder barnet psykisk, socialt og udviklingsmæssigt i dets Nærmeste Udviklings Zone (NUZO).

Vi vægter at børn føler sig trygge og udfolder sig, danner relationer til de voksne og de øvrige børn, med mulighed for udvikling i leg, roller, kommunikation og styrker sit selvværd og selvtillid. Vi vægter tid, ro og nærvær.

Fx: I garderoben sker det ofte at Elsa tager sine sko omvendt på. Personalet er nysgerrige på, hvordan de kan hjælpe Elsa. Personalet er opmærksomme på Elsas udviklingstrin og viser hende forskelle mellem højre og venstre sko ved selv at tage sko på ved siden af Elsa.

Dannelse og børneperspektiv:

Børnene har medindflydelse på egen læring og udvikling, ved bl.a. at give dem mulighed for at Vælge hvem og hvad de vil lege med på tværs af børnehaven (børn initierede leg).

Hvis et barn kommer til os for at fortælle noget eller er ked det, giver vi os god tid til at lytte og møde barnet hvor det er følelsesmæssigt. Vi udviser interesse, har øjenkontakt, går ned i børnehøjde, og tager barnet seriøst. For at tilgodese børnenes perspektiv, er personalet lyttende, understøttende og giver børnene tid til refleksion.

En del af børnenes dannelsesproces opstår fx når personalet introducerer børnene i almindelig samfundsmæssige normer og regler. I vores dagligdag giver vi børnene mulighed for at lære dagligdagens gøremål ved at have ugens hjælpere. Børnene skiftes til at hjælpe de voksne og hinanden med at dække bord, rydde op, hjælpe med at finde madkasser, mm. Ligeledes sker det når vi spiser, hvor de voksne lærer børnene almindelig bordskik fx at sige tak for mad og velbekomme.

Leg og Læring:

Legen er omdrejningspunkt i børnenes liv. Når børn leger, bearbejder de deres oplevelser, træner deres sociale kompetencer samt motorik. Børnene lærer at byde ind og forhandle i legen. Ligeledes fremmer legen børns fantasi, nysgerrighed og selvværd.

Vi støtter børnenes leg gennem spændende og stimulerende læringsmiljøer, som giver børn mulighed for at indgå i positive legerelationer med de andre børn på tværs af alder. Når børn leger lærer de, derfor er det vigtigt at tage afsæt i vores viden om børns forskellige måder at lære på, med udgangspunkt i deres udviklingstrin – NUZO.

Vi giver børnene plads til både børneinitierede såvel som voksnes styret leg. Personalets rolle er at støtte, guide og rammesætte legen, hvis der opstår konflikter i en børneinitierede leg. Her hjælper personalet børnene med at sætte ord på det andet barns intentioner i en empatisk og positiv tone.

Fx: Bo og Ib har selv valgt at lege med magneter på stuen. Der er uenighed om, hvem der havde den røde magnet. Personalet er støttende i legen og finder en ny kasse frem og hjælper uden at

virke styrende i legen. Personalet trækker sig tilbage og følger børnenes initiativ på en måde, der giver børnene en følelse af at legen er deres.

Der er meget læring i legen, fx:

Fantasi – planlægning – regler og normer – venskab – selvbeherskelse – glæde – kønsroller – kreativitet – opmærksomhed – kropsopfattelse – motorik – indlevelse - og meget mere.

Børnfællesskaber:

Leg, læring og dannelse sker i børnfællesskaber, hvor børn bidrager og er en betydningsfuld del af fællesskabet.

I vores dagligdag lærer vi børnene at vise hensyn, give plads, hjælpe og lytte til hinanden.

Vi styrker børnfællesskaber ved at være gode rollemodeller og udvise respekt og positivt samspil i børnegruppen, som er med til at skabe sunde og positive relationer mellem de voksne og børn og børn imellem.

Vi er ansvarlig for at udvikle pædagogiske læringsmiljøer, hvor børnene får mulighed for at være sammen i leg og i aktiviteter. Dette giver børnene mulighed for at skabe relationer på tværs af grupper, alder, køn og kultur.

Fx: Når vi spiser madpakker har børnene faste pladser, hvilke giver tryghed. Vi tager udgangspunkt i vores faglig refleksion omkring børnenes behov, alder og udviklingstrin. Ude i garderoben, hjælper børnene hinanden med at tage tøj på/af, finde deres ting, osv. De er gode til at bruge hinanden, og inddrage hinanden.



Det skal fremgå af den pædagogiske læreplan, hvordan det enkelte dagtilbud hele dagen etablerer et pædagogisk læringsmiljø, der med leg, planlagte vokseninitierede aktiviteter, spontane aktiviteter, børneinitierede aktiviteter samt daglige rutiner giver børnene mulighed for at trives, lære, udvikle sig og dannes.

Det pædagogiske læringsmiljø skal tilrettelægges, så det inddrager hensynet til børnenes perspektiv og deltagelse, børnefællesskabet, børnegruppens sammensætning og børnenes forskellige forudsætninger.

Hvordan skaber vi hele dagen et pædagogisk læringsmiljø, der giver alle børn mulighed for at trives, lære, udvikle sig og dannes?

Læringsmiljø:

- Læringsmiljøerne skal tage højde for, at børns udvikling og læring sker i **mangfoldige processer** gennem en vekslen mellem børnenes egne igangsatte **lege, voksenstyrede** aktiviteter og hverdagens **rutiner**.
- Læringsmiljøerne skal være **trygge og alsidige**, som fremmer en **eksperimenterende** tilgang, og som giver lyst og mod til at lære mere, men som også giver plads til at blive udfordret, famle og fejle.
- Læringsmiljøerne skal tage udgangspunkt i **børnenes perspektiv**, hvor deres ideer, meninger og oplevelser inddrages, men hvor vi også varetager **børnenes interesser og tarv**.
- Der skal skabes **differentierede læringsmiljøer** – både de fysiske og de faglige rammer.
- De voksnes adfærd og relation understøtter børnenes læreproces - uanset om det er leg, aktiviteter eller hverdagens rutiner. Det er **måden vi er sammen med børnene på** – som er afgørende.

Det betyder, at vi i vores dagtilbud:

I Landsbyhaven er et trygt og stimulerende pædagogisk læringsmiljø udgangspunktet for arbejdet med børns trivsel, læring, udvikling og dannelse. Det pædagogiske læringsmiljø i Landsbyhaven skal være til stede hele dagen, hvor der er fokus på de voksnes rolle, relationerne, og legen som omdrejningspunktet. Vi skal tænke læringsmiljø som et bredt læringsbegreb som udvikles gennem

leg og børnefællesskaber. Vores læringsmiljø skal kunne være med til at udvikle børnenes kropslige, motoriske, sociale, emotionelle og kognitive læring.

Vores læringsmiljø skal kunne ses både i forbindelse med børnenes leg, planlagte vokseninitierede aktiviteter, spontane aktiviteter og daglige rutiner. Dette indebærer, at børnenes læring ikke er afgrænset af tid og bestemte aktiviteter, men finder sted gennem hele dagen, da børn er i læring hele dagen, både ude og inde. Derfor er det vigtigt at have fokus på at udvikle positive, lærerige og spændende læringsmiljøer i alle dagligdags rutiner og aktiviteter - fx ved borddækning, bleskift, frokost, oprydning. Vi tager udgangspunkt i børneperspektivet, børnegruppens sammensætning, og det enkelte barns udviklingsalder.

I hverdags rutiner skaber vi læringsmiljøer:

Ved bleskift kan vi skabe mulighed for læring ved at:

- Være nærværende og omsorgsfulde over for barnet.
- Tale med barnet, fortæller historier, rime med barnet, fx hvad rimer på hår – det gør lå, og lå kan man lade barnet pege på håret og låret.
- Snakke om kroppen, hvad bruges de forskellige legemsdele til, og hvor de sidder.
- Indrette puslerummet på en indbydende og hyggelig måde.

Ved morgenbordet kan vi skabe mulighed for læring ved at:

- Tale om de forskellige madvarer der er på morgenbordet, hvad de hedder, hvor de kommer fra, osv.
- Tale om det service der er på bordet, så barnet lærer fx at kniv, gaffel, ske hører under begrebet bestik.
- Tale om, hvad der rører sig i barnet, barnet kan fortælle om følelser og oplevelser barnet har haft.

I garderoben kan vi skabe mulighed for læring ved at:

- Give børnene ro og plads til at øve i at tage tøj på og af, ved at guide dem på en positiv og legende måde.
- Støtte barnet i selvhjælpenhed, samtidig med at de lærer at vente på tur og tage hensyn til andre.

Ved frokosten kan vi skabe mulighed for læring ved at:

- Tale med barnet, hvad barnet har med i sin madpakke, hvad maden hedder, hvor det evt. kommer fra, hvilken farve har det, osv.
- Lære børnene at vente på tur og tage hensyn til andre, når vi snakker omkring bordet.
- Give børnene mulighed for at udtrykke sig, når der tages en runde om, fx hvad den enkeltes livret er.

I de planlagte aktiviteter skaber vi læringsmiljøer:

Ved de planlagte aktiviteter skal vi rent fagligt tænke over, hvad formålet med aktiviteten er, hvilken læringsudbytte vil børnene få ud af aktiviteten, og hvilke intentioner vi har ved aktiviteten.

Vi kan fx bruge barnets kompetencehjul og sprogvurdering som vejviser for at justere aktiviteten

udefra det enkelte barn/ børns udviklingstrin, således at de får den tilpassede udfordring.

Planlagte aktiviteter:

- Gymnastiksal til motorisk træning.
- Gåture i området – natur, Grønne Spirer.
- Musik og yoga, i mindre grupper.
- Mad over bål.
- Sprogstimulering såsom højtlesning, sang, rim og remser.
- Værksted/ maling m.m. i mindre gruppe

Børneinitierede aktiviteter:

- Leg med Lego, biler, dukkekrog, hulebygning.
- Tegne, male, lave perleplader.
- Udklædning, musik og dans.
- Ude leg, fri leg, leg i sandkasse, køre på mooncars.
- Lege med dyr.

Børnene har altid medbestemmelse og mulighed for at kunne ytre ønsker og behov. I Landsbyhaven har vi en aktivitetskalender, som hænger synligt i børnehøjde, således at personale og forældre følger med i, hvilke aktiviteter der har været i løbet af dagen.

Vi bruger piktogrammer til alle børn i Landsbyhaven. Her kan børnene selv følge med i, hvad dagen vil byde på, hvad skal der ske om formiddagen /eftermiddagen, lærer noget omkring ugedage, måneder og datoer og samtidig tilgodeser vi børn i udsatte positioner.

Vi udvikler løbende vores pædagogiske læringsmiljøer ved iagttage børnene i hverdags rutiner, og erfaringsudveksle på personalemøder, teammøder og daglig dialog. Vi tænker og reflekterer over børnenes leg og alle aktiviteter – planlagte som spontane - gennem hele dagen for at sikre os, at vi i videst muligt omfang arbejder målrettet med børnenes trivsel, læring, udvikling og dannelse.

SAMARBEJDE MED FORÆLDRE OM BØRNS LÆRING



Det skal fremgå af den pædagogiske læreplan, hvordan dagtilbuddet samarbejder med forældrene om børns læring.

Hvordan samarbejder vi med forældrene om barnets og børnegruppens trivsel og læring?

Samarbejdet mellem forældre og dagtilbud:

- Forældre er vigtige og afgørende personer for deres børns trivsel og udvikling. Derfor arbejdes der hele tiden på et godt og **forpligtende** samarbejde med forældrene, hvor der er **gensidig respekt** for hinanden.
- Barnets **forældre skal inddrages og involveres** i dagtilbuddets arbejde, og understøtte stimulerende hjemmelæringsmiljøer. Det sker gennem et samarbejde, der tager afsæt i den enkelte familie, hvor familiens ressourcer bringes i spil – og hvor forældre og dagtilbud i fællesskab drøfter hvordan barnets læring, udvikling og trivsel kan fremmes.
- **KLAR til Læring** understreger vigtigheden af, at vi har et **tæt samarbejde** med forældrene.

Børns trivsel, læring og udvikling er et fælles ansvar og sammen skabes de bedste rammer for børn. Fordi **forældre gør en forskel**.

Det betyder, at vi i vores dagtilbud:

Vi anser forældre som de vigtigste voksne for barnet og har derfor hovedansvaret for barnets liv, trivsel, udvikling og opvækst. Vi samarbejder med forældre ved at skabe en åben og ærlig gensidig dialog, som bygger på tillid, empati og respekt.

Vi har fokus på vigtigheden af det første besøg i forbindelse med dagplejes dage i Landsbyhaven. Dagplejes forældre afleverer deres børn i børnehaven, og vi får mulighed for at byde dem velkommen og lærer dem at kende. Når barnet starter i Landsbyhaven er det vigtig for os at vi giver os tid til rundvisning og spørgsmål fra forældre. Vi vægter at både barnet og forældre føler sig velkommen, hørt og set fra første besøg.

I Landsbyhaven bestræber vi os for at give forældrene al vigtig information. Vi informerer via vores månedlige aktivitetskalender, der fortæller forældrene om, hvad vi vil gøre og lave med deres børn den pågældende måned. Ligeledes laver vi billede collager af vores hverdag, som vi printer ud og hænger i et synligt sted for at forældre og børn kan følge med, hvad der sker i børnehaven (billederne bliver også uploadet i AULA).

Vi afholder opstartssamtaler med udgangspunkt i KLAR til læring, kompetencehjælper, sprog-vurderinger i samarbejde med forældre med fokus på at styrke både barnets trivsel, læring, udvikling og dannelse. Når børnene nå til skolestart, afholder vi overleveringssamtaler med 0. kl. lære og forældre med udgangspunkt i skoleparathedsskema.

Generelt har vi til alle samtaler en dialog med forældrene om, hvad de og vi kan bidrage med til børnenes trivsel, læring, udvikling og dannelse. Vi følger løbende op på de aftaler vi har indgået på mødet. Vi har daglig kontakt med forældrene, og vi giver besked, hvis der er udfordringer med barnet, en besked vi syntes de skal vide noget om, en sjov historie, eller hvordan dagen har været.

Vi holder fælles sociale arrangementer sammen med skolen og SFO, såsom forældre-møde, sommerfest, fælles bestyrelse, bedsteforældredag, arbejdsledage, forældrekafe mm.

Vi har også mulighed for en tværfaglig dialog med forældre på rådgivningsforum, hvis det handler om et barn som er udfordret på den ene eller anden måde, eller hvis familien har brug for sparring og rådgivning.

BØRN I UDSATTE POSITIONER



Det skal fremgå af den pædagogiske læreplan, hvordan det pædagogiske læringsmiljø tager højde for børn i udsatte positioner, så børnenes trivsel, læring, udvikling og dannelse fremmes.

Hvordan skaber vi et pædagogisk læringsmiljø, der tager højde for og involverer børn i udsatte positioner, så børnenes trivsel, læring, udvikling og dannelse fremmes?

Børn kan af forskellige grunde være i en udsat position af kortere eller længere varighed. I Læring arbejdes der med **børnelinealen**, og hvor fokus er på at fremmetrivsel for alle børn. Alle børn skal opleve at være i og forblive i grønne positioner – '**Stay green**'. Derfor samarbejder det pædagogiske personale med andre tværfaglige samarbejdspartnere, så der sker en **rettidig** indsats i forhold til børn i udsatte positioner. Samtidig med arbejdes der med **mangfoldige fællesskaber**, hvor der er fokus på børns ressourcer og der værnes om deres forskelligheder.

Det betyder, at vi i vores dagtilbud:

Alle børn har krav på at være betydningsfulde og føle sig om en del af fællesskabet. Vi er som personale forpligtiget til at udvikle trygge rammer og relationer med børn, også børn i udsatte positioner. I Landsbyhaven arbejder vi med udgangspunkt i barnets ressourcer ved at følge barnet tæt, være støttende og guide barnet. Vi har fokus på inklusion af barnet /børn ved at tilbyde læringsmiljøer som tilgodeset barnets behov.

Alle børn skal udfordres og opleve mestring i hverdagsrutiner, leg og aktiviteter. Vi sparer med hinanden på vores teammøder og i den daglige praksis omkring børn i udsatte positioner. Her bruger vi bl.a. 1:2 reglen. 1:2 reglen betyder, at for hver område barnet er udfordret i, skal vi finde to områder hvor barnet har sine styrker i, således at vi tager udgangspunkt i de resurser som barnet har.

Vi anvender kompetencehjulet og sprogvurderingen som et pædagogisk redskab til, at kortlægge det enkelte barns udvikling inden for de forskellige kompetencer de skal kunne mestre udviklingsmæssigt på de forskellige alderstrin.

Personalet er fokuseret og anvender observationer samt daglig sparring med hinanden. Hvis et barn bliver udelukket af fællesskabet, støtter vi barnet i at indgå i legerelationer med de øvrige børn. Hvis et barn har motoriske, sproglige eller sociale vanskeligheder, kan vi støtte barnet ved at etablere mindre gruppesammenhæng, hvor den voksne har mulighed for at arbejde mere målrettet med barnets specifikke udfordringer, samt styrke barnets relationer. Fx børneyoga, dialogisk læsning, billedlotteri, vendespil, osv.

Børn i udsatte positioner kan have særlige udfordringer, i større sammenhængeforsamlinger, ved nye aktiviteter og skift osv. Vi bruger piktogrammer til gavn for alle børn, samt fokus på at skærme dem i de rutinepædagogiske aktiviteter, således at de får positive og lærerige oplevelser. Fx i garderoben, hvor vi kan lave aftaler om, at barnet går først eller sidst i garderoben for ikke at udsætte barnet for u hensigtsmæssige påvirkninger.

Fx: Personalet giver alle børn ekstra omsorg og anerkendelse for at opbygge en tæt relation til dem. Vi tilpasser vores dagligdag og læringsmiljø efter, hvad der er bedst for børnene. Vi bruger børnelinealen som et værktøj der hjælper os til at vurdere, om et barn er i trivsel, og Hvilke handlemuligheder vi har. Personalet er obs. på stigmatisering.

Vi har tæt samarbejde med forældrene, vi kan inddrage Tip teamet, PPR og TTR, hvor der evt. udarbejdes specifikke og konkrete handleplaner.

SAMMENHÆNG TIL BØRNEHAVEKLASSEN



Det skal fremgå af den pædagogiske læreplan, hvordan der i børnenes sidste år i dagtilbuddet tilrettelægges et pædagogisk læringsmiljø, der skaber sammenhæng til børnehaveklassen.

Hvordan tilrettelægger vi vores pædagogiske læringsmiljø for de ældste børn, så det skaber sammenhæng til børnehaveklassen? (Dette spørgsmål gælder kun dagtilbud med børn i den relevante aldersgruppe.)

Alle børn har brug for at der skabes **sammenhæng** i forbindelse med overgange. Dagtilbud arbejder sammen med skolen om at **forbinde de to arenaer** i brobygningen. Målet er, at børnene får et **godt kendskab** til skolen og SFO'en – både de fysiske rammer, personale og børn. Det betyder at personalet, i både dagtilbud og skole, har fokus på at **skabe sammenhæng mellem kultur og indhold** de to steder. Men også at sikre, at det kendskab og den viden, der allerede er omkring barnet, bruges i barnets videre færd.

Dagtilbuddet støtter og styrker børnenes sociale, personlige og faglige færdigheder, bl.a. gennem **KLAR til Læring og de seks læreplanstemaer**.

Det betyder, at vi i vores dagtilbud:

Vi har rullende skolestart, dvs. at barnet starter i skolen mandagen efter det bliver 6 år. Vi samler de ældste børn i førskolegruppen, hvor vi arbejder specifikt på at forberede vores børnehavebarn til det nye liv som skolebarn. For os gælder det om, at gøre børnene klar til at mestre de krav, der stilles i skole via leg, og skabe skolelignede rammer, hvor børnene øver sig i at indgå i sociale fællesskaber, række hånden op, vente på tur, have mod, være nysgerrighed og være selvhjulpen.

Vi anvender vores skoleparathedsskema, som har udgangspunkt i de 7 kompetencer KLAR til læring og kompetencehjulet, som pædagogisk redskab for at kvalificere vores overleveringssamtaler sammen med forældre og 0. kl. lærer.

I den sidste tid inden barnet starter i skolen, besøger vi 0. klasse to gange om ugen. Alt det gør vi med henblik på, at skabe det enkelte barns nysgerrighed samt give det enkelte barn nogle positive erfaringer med det at gå i skolen.

Vi har fokus på at give børnene muligheden for at få et godt kendskab til skolen og SFO'en. Når børnene fylder 5½ år, starter de i eftermiddags-SFO, hvilket er en god og rolig overgang, inden de rigtigt starter i skolen og SFO'en.

Fx: I førskoleforløbet arbejder vi med:

- Små førskoleopgaver – alle førskolebørnene får udleveret et hæfte med forskellige små opgaver.
- Tale med børnene om, hvordan de tror det er i skolen? Hvilke ting tror de der laves i skolen?
- Dialogisk læsning, spiller forskellige spil, hvor man lærer om mennesker: hvem er de, hvad laver de, osv.
- Ordspil - hvor der er fokus på lyde og udtale, rim og remser, og hvor vi kobler de billeder der rimer.
- Vi skriver vores navn, tegner vores familie og os selv, laver små regnestykker samt snakker om, og tegner mønstre og former.

ØVRIGE KRAV TIL INDHOLDET I DEN PÆDAGOGISKE LÆREPLAN

INDDRAGELSE AF LOKALSAMFUNDET

Det skal fremgå af den pædagogiske læreplan, hvordan dagtilbuddet inddrager lokalsamfundet i arbejdet med etablering af pædagogiske læringsmiljøer for børn.

Hvordan inddrager vi lokalsamfundet i arbejdet med at skabe pædagogiske læringsmiljøer for børn?

Lokalsamfundet er en vigtig medspiller i børnenes liv, da det er i det nærmiljø børnene udvikler sig og bliver en del af fællesskabet. Vi benytter i høj grad det omkringliggende lokalsamfund, vi er åbne, og vi udforsker muligheden i vores nærmiljø. Vi bliver inviteret med til forskellige arrangementer.

Vi inddrager lokalsamfundet ved at:

- Aftale besøg af dagplejere og deres børn.
- Deltage i Korning Byfest, hvor børnene i Landsbyhaven optræder til festen en gang om året.
- Støtter aktiv det lokale foreningsliv og Korninghus ved at ligge hus til forskellige arrangementer, fx loppemarked, markedsdag, m.m.
- Besøge den lokale hønseavler og landmænd.
- Åbne vores dør for de lokale foreninger, bl.a. musikskole, idrætsforening mm.
- Inddrage forældre og bedsteforældre i kørsel til fx bibliotek, fødselsdage, ture ud af huset m.m.
- Afholde arbejdslørdag en gang om året, hvor forældre og "de lokale" er velkommen til at give en hånd med.
- Tage på ture ud af huset og bruger de forskellige legepladser i området.
Samarbejde med Korning og Løsning kirke, hvor vi deltager i koncerter og høst- og julegudstjeneste.

ARBEJDET MED DET FYSISKE, PSYKISKE OG ÆSTETISKE BØRNEMILJØ

Arbejdet med det fysiske, psykiske og æstetiske børnemiljø i dagtilbuddet skal integreres i det pædagogiske arbejde med etablering af pædagogiske læringsmiljøer. Børnemiljøet skal vurderes i et børneperspektiv, og børns oplevelser af børnemiljøet skal inddrages under hensyntagen til børnenes alder og modenhed.

Hvordan integrerer vi det fysiske, psykiske og æstetiske børnemiljø i det pædagogiske læringsmiljø?

Landsbyhaven er et børneunivers, hvor vi har fokus på indretnings indvirkning for pædagogikken. Når vi åbner om morgenen, har vi valgt at bruge dæmpet belysning og ikke have for mange tilbud for at skabe ro i morgenstunden. Vi vægter det gode, udfordrende, lærerige og sjove børnemiljø for vores børn. Vi benytter alle kvadratmeter vi har, og indrettet legearealer og fordybelsesrum de steder, hvor der er mulighed for det.

Vores fysiske børnemiljø:

Generelt har vi et godt fysisk børnemiljø, hvor indeklimaet er godt. Vi har små forskellige legemiljøer, et tumlerum og en gymnastiksal, hvor der er rig mulighed for fysisk udfoldelse.

Vi har indrettet vores stuer i forskellige zoner – bl.a. med stille zone, zoner med plads med fysisk udfoldelse, zoner med plads til uforstyrret leg og zoner til voksenstyrede aktiviteter.

Vores legeplads giver mulighed for fysisk udfoldelse, hvor motorikken, fantasien og kreativiteten kan udvikles og udfordres. Legepladsen rummer et stort asfalteret areal, moon-car bane, to forskellige legetårne med klatreredskeer og rutsjebaner, vippe, gynger, en stor sandkasse, højbede og insekthotel, cykler i forskellige størrelser, bolde, stylder, m.a.o. har børnene mulighed for forskellige fysiske aktiviteter.

Vi har også en stort overdækket hytte med tilhørende bålplads. Vi har bålpander, gryder, panter og andet udstyr til aktivitet.

Udsmykningen i vores inde rum tager udgangspunkt i de ting vi laver sammen med børnene, det kan fx være højtidsudsmykninger, temaudsmykning, malerier, tegninger, perleplader, osv.

Vores psykiske børnemiljø:

Vi arbejder med gensidig respekt og tolerance, samt børnenes indbyrdes samspil ved at have fokus på kommunikationen og handlingerne i dagligdagen.

Vi anvender fri for mobberi, som metode til at skabe og udvikle de gode relationer blandt børnene. Vi er bevidste om vores egen rolle og den måde vi er sammen med børnene på. Vi er åbne og ærlige i vores dagligdag for at skabe den gode relation til børnene. På denne måde sikrer vi at børnene føler sig anerkendt og værdsat, som en vigtig del af fællesskabet.

Vi arbejder struktureret, hvor der er plads til spontanitet, for at give børnene forudsigelighed og trykke rammer. Vi er tydelige, anerkendende og omsorgsfulde voksne som er i stand til at have gode relationer til alle børn.

Vores æstetiske børnemiljø:

Vi reflekterer løbende over om det enkelte miljø er som det skal være, eller om der er noget der kan ændres. Et velfungerende æstetisk miljø understøtter børnenes sundhed, sikkerhed, trivsel og læring.

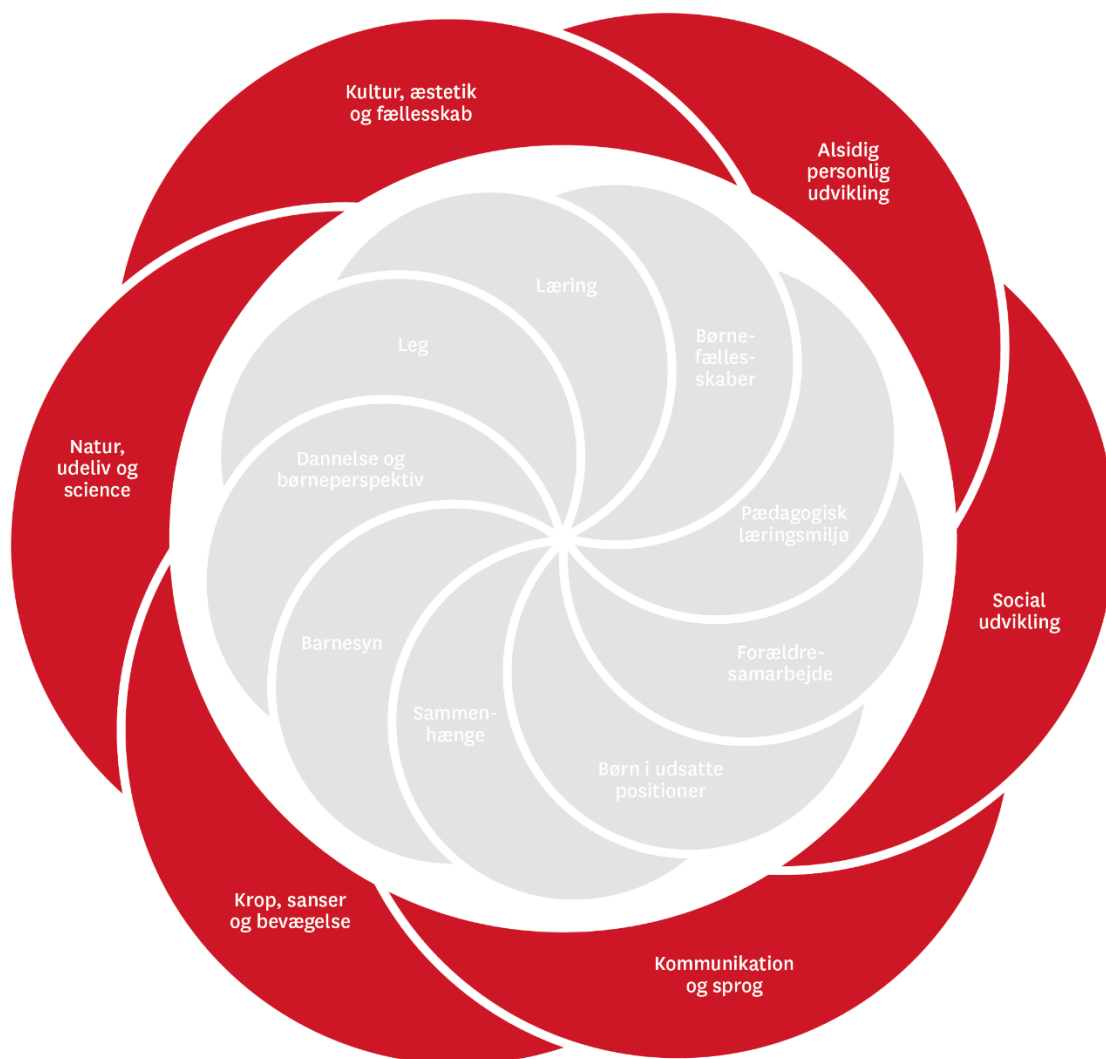
Vi bestræber os på at stuerne udstråler ro når man træder ind i stuerne, fx at der er ryddeligt på alle flader og at legetøjet er sorteret, tilgængeligt, indbydende og i børnehøjde. Vi arbejder med dokumentation i børnehøjde (vores billede collage er i børnehøjden således at de får mulighed for at snakke ude fra billederne), og med at følge børnene interesser og spor i planlægningen af aktiviteter.

Vi tager løbende stilling til hvordan det fysiske, psykiske og æstetiske børnemiljø understøtter det enkelte barn samt børnefællesskabets behov. Vi har løbende fokus på inddragelse af børneperspektivet og vi evaluerer løbende vores børnemiljø.

DE SEKS LÆREPLANSTEMAER

Den pædagogiske læreplan skal udarbejdes med udgangspunkt i seks læreplanstemaer samt mål for sammenhængen mellem læringsmiljøet og børns læring.

Det skal fremgå af den pædagogiske læreplan, hvordan det pædagogiske læringsmiljø understøtter børns brede læring inden for og på tværs af de seks læreplanstemaer.



ALSIDIG PERSONLIG UDVIKLING

Alsidig personlig udvikling drejer sig om den stadige udvidelse af barnets erfaringsverden og deltagelsesmuligheder. Det forudsætter engagement, livsduelighed, gåpåmod og kompetencer til deltagelse.



Pædagogiske mål for læreplanstemaet:

1. Det pædagogiske læringsmiljø skal understøtte, at alle børn udfolder, udforsker og erfarer sig selv og hinanden på både kendte og nye måder og får tillid til egne potentialer. Dette skal ske på tværs af blandt andet alder, køn samt social og kulturel baggrund.
2. Det pædagogiske læringsmiljø skal understøtte samspil og tilknytning mellem børn og det pædagogiske personale og børn imellem. Det skal være præget af omsorg, tryghed og nysgerrighed, så alle børn udvikler engagement, livsduelighed, gåpåmod og kompetencer til deltagelse i fællesskaber. Dette gælder også i situationer, der kræver fordybelse, vedholdenhed og prioritering.

Hvordan understøtter vores pædagogiske læringsmiljø børnenes alsidige personlige udvikling?



FORMIDDAG BLEV DER LAVET PERLERPLADE OG BYGGET HØJT TÅRN MED MAGNETER. OG ALLE FIK MALET EN FIN SOMMERFUGL.

Vores pædagogiske læringsmiljø tilgodeser børnenes oplevelse af at være en værdifuld del af hele børnefællesskab.

Vi tilbyder læringsmiljøer som pirrer børnenes nysgerrighed og udfordrer deres viden og kunnen. Vi udfordrer børnenes fantasi ved at understøtte fri leg, fx hvordan kan et bestemt læringsmiljø bruges, hvad kan det udvikles til, hvad kan det tilføres, så legen bliver udviklet. Fx kombinerer børnene ofte køkkenkrogen, købmandsbutikken, dukkekrogen, hvor de afprøver forskellige lege og grupper som understøtter samspillet og tilknytningen børnene imellem samt personalet.

For at skabe en positiv og værdifuld tilknytning mellem børn og voksne, er vores opgave at være nysgerrige

PIC-COLLAGE

og støtte børnene på en anerkendende og omsorgsfuld måde. Fx i konfliktsituationer skal vi lytte til alle parter i konflikten, stille spørgsmål, anerkende konflikten og opfordre barnet til selv at komme med forslag til handling. På denne måde lærer barnet at forstå og mærke egne behov og følelser og derigennem opleve at kunne føle empati og have tilknytning til de andre børn.

Vi giver børnene tilpas udfordringer, således at det enkelte barn føler at de kan mestre, også børn i udsatte positioner kan have gavn af at blive skubbet lidt til at prøve noget nyt. Ofte har børn i udsatte positioner et lavt selvværd, selvtillid og svært ved at tro på sig selv.

Fx ude på legepladsen er der et legetårn, hvor børnene ofte leger tagfat. De udfordrer hinanden, da de skal klatre op og ned for at ikke blive fanget. De laver ofte grupper som hjælper hinanden, hvis der er et barn, som ikke er så god til at klatre, hvilket er med til at danne relationer på kryds og tværs.

SOCIAL UDVIKLING

Social udvikling er udvikling af sociale handlemuligheder og deltagelsesformer og foregår i sociale fællesskaber, hvor børnene kan opleve at høre til, og hvor de kan gøre sig erfaringer med selv at øve indflydelse og med at værdsætte forskellighed.



Gennem relationer til andre udvikler børn empati og sociale relationer, og læringsmiljøet skal derfor understøtte børns opbygning af relationer til andre børn, til det pædagogiske personale, til lokal- og nærmiljøet, til aktiviteter, ting, legetøj m.m.

Pædagogiske mål for læreplanstemaet:

1. Det pædagogiske læringsmiljø skal understøtte, at alle børn trives og indgår i sociale fællesskaber, og at alle børn udvikler empati og relationer.
2. Det pædagogiske læringsmiljø skal understøtte fællesskaber, hvor forskellighed ses som en ressource, og som bidrager til demokratisk dannelse.

Hvordan understøtter vores pædagogiske læringsmiljø børnenes sociale udvikling?



Vores pædagogiske læringsmiljø understøtter børnenes opbygning af relationer til hinanden, personalet og lokalmiljø. Børnene indgår i sociale fællesskaber, hvor de oplever at høre til, og hvor de selv hver især bidrager værdifuldt til fælles lege og aktiviteter samtidig med, at de er medskabere af egen leg og aktiviteter.

Børnene anvender legen til at fremme de sociale kompetencer. I legen relaterer børnene sig til det de oplever både i den fysiske verden og dernæst eksperimenterer barnet med de sociale roller og relationer. Børnene begynder langsomt at lege med hinanden og i legen afprøver børnene hinanden og deres sociale færdigheder.

Legen er alt afgørende for barnets følelse af at være i harmoni med det omgivende samfund og dets udvikling af psykisk sundhed. Legen er den bedste aktivitet til at udvikle sociale kompetencer samt til styrkelse af identiteten, idet det er i samspil med andre, et menneske lærer sig selv at kende.

Vi giver plads til at børnenes leg og fantasi. Børnene skal lære at løse konflikter med støtte fra de voksne. Det betyder at børnene lærer de forskellige følelser hos dem selv og hos andre børn bl.a. ved hjælp af trin for trin og fri for mobberi.

Vi skal sikre at alle børn er i trivsel og at barnet føler sig som en betydningsfuld del af meningsfulde fællesskaber i løbet af dagen. Fx skal vi øve børnene i turtagning og derigennem få kompetencer til deltagelse i fællesskaber såsom samling og voksenstyret aktiviteter (på sigt i skolen).

Det er i fællesskaber og relationer børnene opnår erfaringer med at ytre deres følelser, behov og ideer. Fx når vi ser bondemanden høste og får en snak med ham eller når vi snakker med en bedstefar eller bedstemor, når vi henter frugt fra deres have.

KOMMUNIKATION OG SPROG

Børns kommunikation og sprog tilegnes og udvikles i nære relationer med barnets forældre, i fællesskaber med andre børn og sammen med det pædagogiske personale.



Det centrale for børns sprogtiltagelse er, at læringsmiljøet understøtter børns kommunikative og sproglige interaktioner med det pædagogiske personale. Det er ligeledes centralt, at det pædagogiske personale er bevidst om, at de fungerer som sproglige rollemodeller for børnene, og at børnene guides til at indgå i fællesskaber med andre børn.

Pædagogiske mål for læreplanstemaet:

1. Det pædagogiske læringsmiljø skal understøtte, at alle børn udvikler sprog, der bidrager til, at børnene kan forstå sig selv, hinanden og deres omverden.
2. Det pædagogiske læringsmiljø skal understøtte, at alle børn opnår erfaringer med at kommunikere og sprogliggøre tanker, behov og ideer, som børnene kan anvende i sociale fællesskaber.

Hvordan understøtter vores pædagogiske læringsmiljø børnenes kommunikation og sprog?



Vores pædagogiske læringsmiljø giver børnene adgang til bøger, alfabet-tæppet, tavlen med magneter med bogstaver og tal. Her introduceres børnene til forskellige bøger uanset alder. Vi anvender dialogisk læsning – hvor børnene også læser for de voksne og de andre børn ud fra billederne, samt vi bruger forskellige talebilleder.

Højtlesning, rim, remser og sang i mindre grupper giver mulighed for dialog i gruppen, hvor alle bliver hørt og børnene lytter til hinanden.

I takt med at børnene genkender bogstaverne, bliver de i stand til at finde ud af hvordan deres navn staves, og de øver sig enten ved at skrive det med magneter på tavlen eller ved at hoppe det på alfabet-tæppet. Det vigtigste er nysgerrighed for bogstaver og tal.

I vores læringsmiljøer fx dukkekrog, køkkenkrog, købmandsbutik mm., er der mulighed for at have fokus på kommunikation og sprog, idet de på forskellig vis indbyder til dialog om hvad børnene kan i det enkelte læringsmiljø. Ligeledes har vi farver, blyanter, papir, ordspil, rimord i børnehøjde, hvor vi på forskellig vis kan skabe børnenes nysgerrighed til bogstaver, begreber, mm.

Vi sørger for at de sprogligt udfordrede børn får særlig understøttende sprogstimulering fx ved at styrke mundmotorikken, bruge sugerør, puste sæbebobler, benævne barnet, stille HV-spørgsmål, sætte ord på det vi gør, hvad vi skal, genfortælling, benævne alt det vi gør i rutinesituationer fx i garderoben, nu lyner jeg din jakke, nu tager du dine gummistøvler på.

KROP, SANSER OG BEVÆGELSE

Børn er i verden gennem kroppen, og når de støttes i at bruge, udfordre, eksperimentere, mærke og passe på kroppen – gennem ro og bevægelse – lægges grundlaget for fysisk og psykisk trivsel.



Kroppen er et stort og sammensat sansesystem, som udgør fundamentet for erfaring, viden, følelsesmæssige og sociale processer, ligesom al kommunikation og relations dannelse udgår fra kroppen.

Pædagogiske mål for læreplanstemaet:

1. Det pædagogiske læringsmiljø skal understøtte, at alle børn udforsker og eksperimenterer med mange forskellige måder at bruge kroppen på.
2. Det pædagogiske læringsmiljø skal understøtte, at alle børn oplever krops- og bevægelsesglæde både i ro og i aktivitet, så børnene bliver fortrolige med deres krop, herunder kropslige fornemmelser, kroppens funktioner, sanser og forskellige former for bevægelse.

Hvordan understøtter vores pædagogiske læringsmiljø udviklingen af børnenes krop, sanser og bevægelse?



Vores pædagogiske læringsmiljø understøtter børnene i at udforske og eksperimentere med egen krop og deres sanser. Fx børneyoga, aktiviteter hvor børnene skal lugte, smage og røre på kendte og ukendte genstande. fx at lave blindsmagning af forskellige fødevarer. Mærke forskellige ting som vand, jord, sand, sten med bind for øjne for at indskærpe sanserne.

Vi bruger gymnastiksalen, hvor børnene har mulighed for at prøve forskellige redskaber til at øve balancen, snurre rundt, hoppe, løbe, slå kolbøtter, klatre, komme højt op. Vi har fokus på, at børnene får en fornemmelse af deres krop når vi beder dem ligge sig og lukke øjnene. Her skal de mærke deres fødder, ben, mave, hænder – kropsscanning.

Vi har en motorikbane, hvor der er mulighed for at køre på mooncar, cykle, hoppe på styler, gå på balancebanen. Her lærer og erfarer børnene hvad de rent fysisk kan, de lærer deres krop at kende, og lærer at opleve verden gennem deres krop og sanser. Vi har fx sandkasse til at grave huller, lave figurer, lave mad, grave grøfter-fylde op med vand.

Vi understøtter børnenes mod til at eksperimentere med sanserne ved fx at opfodre børnene til at smage på forskellige slags mad, fx bage pandekager og brød på bål, brænde ler, dufte og røre ved forskellige materialer og overflader.

NATUR, UDELIV OG SCIENCE

Naturoplevelser i barndommen har både en følelsesmæssig, en kropslig, en social og en kognitiv dimension.

Naturen er et rum, hvor børn kan eksperimentere og gøre sig de første erfaringer med naturvidenskabelige tænke- og analysemåder. Men naturen er også grundlag for arbejdet med bæredygtighed og samspillet mellem menneske, samfund og natur.



Pædagogiske mål for læreplanstemaet:

1. Det pædagogiske læringsmiljø skal understøtte, at alle børn får konkrete erfaringer med naturen, som udvikler deres nysgerrighed og lyst til at udforske naturen, som giver børnene mulighed for at opleve menneskets forbundethed med naturen, og som giver børnene en begyndende forståelse for betydningen af en bæredygtig udvikling.
2. Det pædagogiske læringsmiljø skal understøtte, at alle børn aktivt observerer og undersøger naturfænomener i deres omverden, så børnene får erfaringer med at genkende og udtrykke sig om årsag, virkning og sammenhænge, herunder en begyndende matematisk opmærksomhed.

Hvordan understøtter vores pædagogiske læringsmiljø, at børnene gør sig erfaringer med natur, udeliv og science?



Vi støtter børnene i at blive nysgerrige på og udforske naturen. Som medlem af de Grønne Spirer er vi med til at give børnene mulighed for at lære om fødekæder, forskellige dyre og plantearter, samt forskellige naturfænomener. På denne måde medvirker til at børnene gør sig erfaringer med og udvikler forståelse for naturen.

Vi giver børnene en eksperimenterende og nysgerrig tilgang til dyr og natur ved fx at have en fast tur en gang om ugen. Når vi er på tur giver vi børnene mulighed for at bruge deres fantasi i naturen, stille spørgsmål om det de ser og hører, eksperimentere i naturen ved fx at blande sand/jord med vand og pludselig opstår der mudder som kan bruges til at bygge med, lave mad eller hvad fantasien bringer.

Vi har vores lille have, hvor vi følger hvordan blomster og grøntsager spirer. Vi taler med børnene om hvad tingene i haven kan bruges til fx blomsterne er godt for bier, bier giver honning, mennesker spiser honning osv. Vi laver aktiviteter såsom bygge fuglekasser, hvor børnene følge med hvad der sker fra fuglen flytter i kassen, lægger æg og til ungerne flyver fra reden.

KULTUR, ÆSTETIK OG FÆLLESSKAB

Kultur er en kunstnerisk, skabende kraft, der aktiverer børns sanser og følelser, ligesom det er kulturelle værdier, som børn tilegner sig i hverdagslivet.



Gennem læringsmiljøer med fokus på kultur kan børn møde nye sider af sig selv, få mulighed for at udtrykke sig på mange forskellige måder og forstå deres omverden.

Pædagogiske mål for læreplanstemaet:

1. Det pædagogiske læringsmiljø skal understøtte, at alle børn indgår i ligeværdige og forskellige former for fællesskaber, hvor de oplever egne og andres kulturelle baggrunde, normer, traditioner og værdier.
2. Det pædagogiske læringsmiljø skal understøtte, at alle børn får mange forskellige kulturelle oplevelser, både som tilskuere og aktive deltagere, som stimulerer børnenes engagement, fantasi, kreativitet og nysgerrighed, og at børnene får erfaringer med at anvende forskellige materialer, redskaber og medier.

Hvordan understøtter vores pædagogiske læringsmiljø, at børnene gør sig erfaringer med kultur, æstetik og fællesskab?



INDIANER AFSLUTNING VED SHELTERPLADSEN, OG VI VAR SÅ HELDIGE AT FÅ BESØG AF SELVESTE "HØYDING SITTING". ALLE BØRN FIK EN MEDALJE MED DERES PIC•COLLAGE INDIANER NAVN.

Vi introducerer børnene for forskellige normer, traditioner og værdier som samfundet indeholder og giver børnene mulighed for at deltage i forskellige og varierede kulturelle begivenheder. Fx deltager børnene i de årlige traditioner som fastelavn, påske, Sankt Hans, Halloween høstmarked, julen, gudstjeneste. Her skal der læses, synges, se billeder og tale om de forskellige traditioner. Fx Besøg til biblioteket, musik og sang.

Børnene skal have mulighed for at anvende forskellige materialer, redskaber og medier, som kan stimulere deres fantasi, kreativitet og nysgerrighed. Vi har en fast ugedag, hvor vi har værksted med maling, ler, stof, gips mm.

Musik og sang indgår i vores hverdag fx vores daglige madsang, rim - remser og højtlesning til frokost.

Vi har børn af andet etnisk baggrund, hvilket giver mulighed for at lære børnene om andre kulturer, fx hvilket sprog tales i det land, hvad spiser de, hvordan fejrer de højtider mm. Dette er medvirkende til, at børnene tilegner sig en forståelse for andre kulturer og traditioner. Det giver ligeledes børnene en forståelse af egne værdier og lærer at være nysgerrige og udvise respekt for andres kultur.



Lederen af dagtilbuddet er ansvarlig for at etablere en evalueringskultur i dagtilbuddet, som skal udvikle og kvalificere det pædagogiske læringsmiljø.

Lederen er ansvarlig for, at arbejdet med den pædagogiske læreplan evalueres mindst hvert andet år med henblik på at udvikle arbejdet. Evalueringen skal tage udgangspunkt i de pædagogiske mål og herunder en vurdering af sammenhængen mellem det pædagogiske læringsmiljø i dagtilbuddet og børnenes trivsel, læring, udvikling og dannelse.

Evalueringen skal offentliggøres.

Lederen af dagtilbuddet er ansvarlig for at sikre en løbende pædagogisk dokumentation af sammenhængen mellem det pædagogiske læringsmiljø og børnenes trivsel, læring, udvikling og dannelse. Den pædagogiske dokumentation skal indgå i evalueringen.

Det er ikke et lovkrav at beskrive dagtilbuddets dokumentations- og evalueringspraksis i den pædagogiske læreplan, men det kan være en fordel i udarbejdelsen af læreplanen at forholde sig til den løbende opfølgning og evaluering af indholdet i læreplanen.

Hvordan skaber vi en evalueringskultur, som udvikler og kvalificerer vores pædagogiske læringsmiljø?

Det vil sige, hvordan dokumenterer og evaluerer vi løbende vores pædagogiske arbejde, herunder sammenhængen mellem det pædagogiske læringsmiljø og de tolv pædagogiske mål?

Vores intention er at etablere og forankre en evalueringskultur som bliver en del af vores pædagogisk virke for at sikre kvaliteten af vores pædagogiske læringsmiljøer.

Dokumentation:

1) Vi indsamler billede dokumentation af vores hverdag i form af billedcollage med tilsvarende tekst.

2) Billedcollage bliver sendt til forældre via AULA og hænger også på vores informations-tavle.

3) Informationstavlen er i børnehøjde således at børnene kan se og genfortælle hvad de har oplevet ud fra billederne.

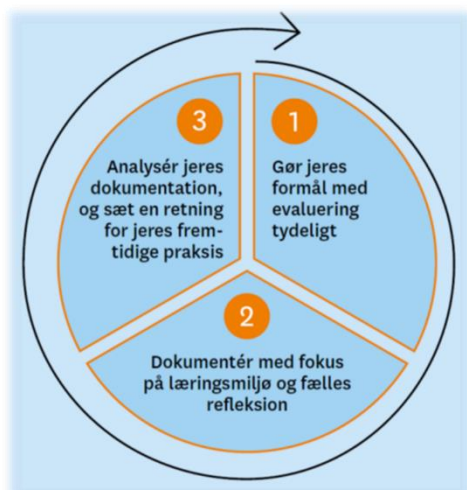
4) Vi vægter den daglige dialog med forældre, hvor vi fortæller hvad vi har arbejdet med i løbet af dagen.

5) Vi udarbejder en aktivitetsplan hver 14. dag hvor vi beskriver hvad vi har fokus på og hvad vi arbejder med i den pågældende uge.

6) Vi anvender Facebook gruppen "det sker i Korning" ca. en gang om måned til at dokumentere hverdagslivet i Landsbyhaven.



Evaluering:

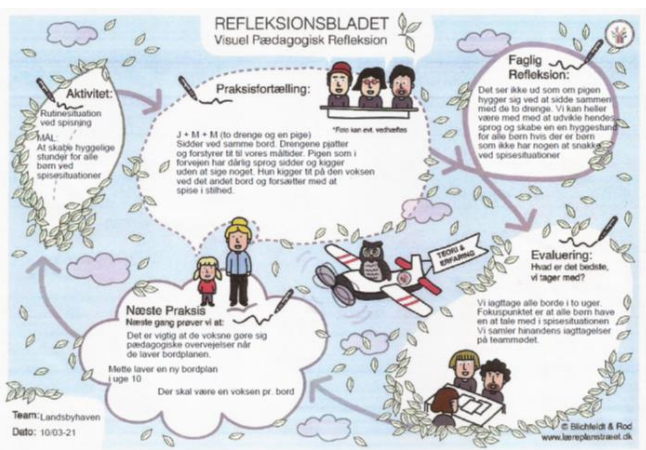


1) Vi tager udgangspunkt i de indsamlede data fra fx resultater af læringsledelse, kompetencehjælpe, sprogvurdering. Derefter analyserer vi data som giver os en mulig hypotese som peger på den retning eller område vi skal have fokus på.

2) Vi har et fast punkt på vores teammøder der hedder læreplaner – fokusområde. Fokusområdet kan være hverdagsrutiner, data, bestemte rum både inden- og udenfor.

3) Vi benytter EVA selvevalueringsværktøj som udgangspunkt for vores evaluering.

4) Vi benytter praksisfortællinger, læringscirkel og refleksionsbladet som pædagogiske redskaber til at systematisere og organisere evalueringen af læreplanerne



5) Refleksionsbladet giver os mulighed for at arbejde med den styrkede læreplan som portefølje for løbende at reflektere og sparre med hinanden samt forholde os undrende til hinandens praksis, som løbende justeres og udvikles.

Det er vores mål at gennem dokumentation og evaluering skabe ny viden, der bidrager til at udvikle kvaliteten af læringsmiljøet. Ligeledes får vi mulighed for at vurdere og Reflekterer over vores hverdagspædagogik - Det handler om at undersøge og udvikle.

Hvordan evaluerer vi arbejdet med den pædagogiske læreplan, som skal foretages mindst hvert andet år?

I Landsbyhaven evaluerer vi på personalemøder hver halve år, hvor alt personale er samlet. På personalemødet samler vi devalueringer af de fokusområder vi har arbejdet med i løbet af året som en naturlig del af vores årshjulsplanlægning.

Vi inddrager forældrebestyrelsen, således at vi får mulighed for at høre deres feedback omkring vores arbejde med læreplanerne og fokusområder, samt hvad det rører sig i forældregruppen eller i lokalsamfundet.

Vi forsætter samarbejdet med TIP teamets eksterne konsulenter, som sparring til vores personalemøder for at holde os fast i arbejdet med de pædagogiske læreplaner. Derudover tager vi løbende stilling til behovet for yderligere uddannelse og tiltag.