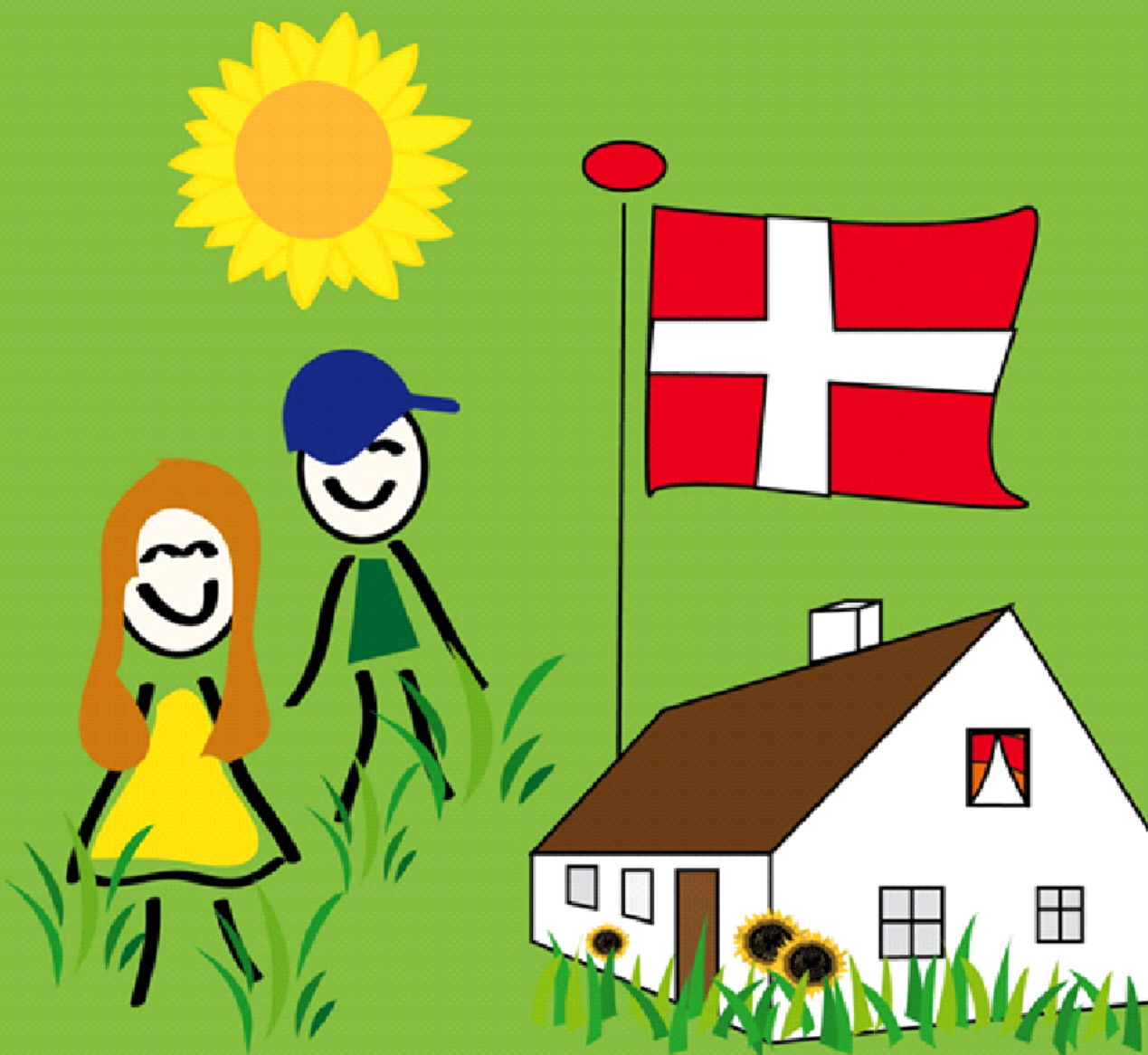


Evaluering af arbejdet med den pædagogisk læreplan

Landsbyhaven 2021



Landsbyhaven



Arbejdet med den pædagogiske læreplan



”Lederen af dagtilbuddet er ansvarlig for at etablere en evalueringskultur i dagtilbuddet, som skal udvikle og kvalificere det pædagogiske læringsmiljø.”

”Med evalueringskultur i dagtilbuddet forstås, at lederen har ansvar for, at det pædagogiske personale og ledelsen løbende forholder sig reflektivt til, hvordan de pædagogiske læringsmiljøer understøtter børnegruppens trivsel, læring, udvikling og dannelse.”

Den styrkede pædagogiske læreplan, Rammer og indhold, s. 50-51

Vi skal være opmærksom på:

- Den primære målgruppe for den skriftlige evaluering er jer selv og forældrene i jeres dagtilbud.
- Det er et krav, at I reviderer jeres skriftlige læreplan på baggrund af evalueringen, hvis evalueringen skulle give anledning til ændringer eller justeringer.
- Fokus i evalueringen er på sammenhængen mellem det pædagogiske læringsmiljø og børnenes udbytte, dvs. hvorvidt og hvordan det pædagogiske læringsmiljø understøtter trivsel, læring, udvikling og dannelse for alle børn.
- Evalueringen skal offentliggøres.

I Landsbyhaven stræber vi os for at arbejde målrettet med at skabe en systematisk og lettilgængelig evalueringskultur, der sikrer personalets læring på baggrund af de tiltag, som vi løbende kommer frem til. Vi har derfor i 2020-21 været optaget af, at forankre en evalueringskultur ift. vores pædagogiske intentioner, vores børnesyn og udvikling af læringsmiljøer i praksis.

Evaluering handler om at undersøge og udvikle. Det handler også om at reflektere over sammenhæng mellem læringsmiljøet og børnenes læring, trivsel, dannelse og udvikling med udgangspunkt i vores daglige faglige refleksioner.

Vi har i de seneste 2 år haft fokus på børnenes indbyrdes kommunikation/ sprog samt sociale kompetencer. Vi har analyseret data fra Program for Læringsledelse, som giver os retning og struktur, og hvor vi systematisk anvender data som afsæt for analyse og refleksion over vores pædagogisk praksis. Helt konkret har vi omsat fokusområder til arbejdet med læreplanen ved at undersøge og være nysgerrigt på læringsmiljøer omkring:

Rutinesituation – Måltid: madpakker/ frugt.

Fysiske rum – Værkstedet: Brug af rummet.

Ved at systematisere vores evalueringer udvikler og kvalificerer vi vores faglige drøftelser, pædagogiske praksis, læringsmiljøer samt sikrer en god kvalitet i Landsbyhaven. Derfor er det vigtigt, at vi løbende reflekterer over, hvordan vores hverdagspædagogik tilrettelægges så det er meningsfuld for børnene.

Vi har i løbet af de seneste år afprøvet forskellige evalueringsmetoder. Vi har i en periode inviteret eksterne konsulenter fra TIP-teamet og PPR til vores personalemøder for at guide- og hjælpe os med udvikling af disse metoder.

Vi har udarbejdet en procesplan for gennemførelse af evalueringen af de pædagogiske læreplaner for at sikre os systematik i vores evaluering. Vi har valgt at arbejde med fire pædagogiske metoder, som passer til vores lille børnehave, vores børnegruppe og personalet. Vi vil naturligvis forsætte samarbejdet med eksterne konsulenter som sparringpartner og for at holde os fast i arbejdet med de pædagogiske læreplaner og evalueringen.

1)Praksis fortællinger:

Vi arbejder med praksisfortællinger som udgangspunkt for vores arbejde med evaluering og som pædagogisk metode til dokumentation.

Personalets praksisfortællinger er de fortællinger, som vokser frem fra noget, der har gjort indtryk eller fortællinger fra faktuelle hændelser i børnehaven. Disse fortællinger handler om et dilemma eller en problemstilling i vores pædagogiske arbejde.

Personalets fortællinger er medvirkende til at identificere og synliggøre mulige problemstillinger omkring vores pædagogisk virke. Personalet udarbejder kvartalsvis praksis fortællinger over hverdagspraksis med fokus på et bestemt område/ tiltag understøttet af temaer fra de pædagogiske læreplaner.

2)Billeddokumentation:

Vi arbejder med billeder som dokumentation for vores arbejde med evaluering og som pædagogisk metode til at synliggøre vores pædagogisk virke.

Vi anvender billeder ud fra forståelsen af at billeder fortæller en historie, billeder i et æstetisk perspektiv og som dokumentation i et læringsperspektiv. Billederne med den tilhørende tekst beskriver og viser hvilke aktiviteter og projekter, vi laver med børnene, og hvordan dagen eller ugen er forløbet.

Personalet formidler vores hverdag til forældrene gennem den daglige kommunikation, samt billedcollage med tilhørende tekst, som bliver sendt til forældre hverdag via AULA. Billederne kan være med til at få øje på blinde pletter i vores rutine situationer eller vores hverdagspædagogik. Desuden kan vi bruge billederne som grundlag for efterfølgende faglig refleksion og evaluering af det pædagogiske arbejde.

3)Pædagogiske modeller:

Vi anvender EVA selvevaluering værktøj, refleksionsbladet og læringscirkel:

Modellerne giver os mulighed for at arbejde med den styrkede læreplan som portefølje for løbende at reflektere og sparre med hinanden samt forholde os undrende til hinandens praksis, som løbende justeres og udvikles.

Ligeledes bruger vi modellerne til at forstå de processer, der ligger til grund for læring og skaber sammenhæng i vores udvikling af det pædagogiske arbejde. Personalet får mulighed for at sætte særligt fokus på organiseringen af de pædagogiske aktiviteter/tiltag, mål og evalueringen af læringsmiljøerne. Vi bruger modellerne på følgende måde:

1) På vores teammøder, hvor vi har et fast punkt, der hedder læreplaner – fokusområde. Fokusområdet kan være hverdagsrutiner, data, bestemte rum både inden- og udenfor.

2) EVA selvevalueringsværktøj som udgangspunkt for opstilling af mål.

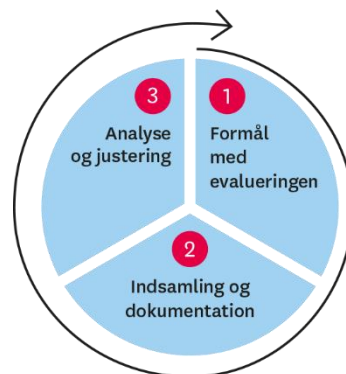
3) Analyserer praksis fortællingerne omkring det valgte fokusområde eller situation gennem læringscirkel og refleksionsbladet. Vi vælger en fortælling, som omformuleres til problemstilling.

4) Efter analysen af data i form af dokumentation, evaluerer vi det pædagogiske læringsmiljø/fokus og børnegruppens udbytte med henblik på, at forsætte eller ændre på et bestemt læringsmiljø.

I Landsbyhaven arbejder vi systematisk med en evalueringskultur som er kontinuerlig og kommer til at handle om at være bevidste om:

- Hvorfor vi gør, som vi gør?
- Hvad det er, vi vil opnå med det?
- Hvordan vi gør det?

Evaluering og dokumentation af elementer i det pædagogiske læringsmiljø



"Lederen er ansvarlig for, at arbejdet med den pædagogiske læreplan evalueres mindst hvert andet år med henblik på at udvikle arbejdet. Evalueringen skal tage udgangspunkt i de pædagogiske mål og herunder en vurdering af sammenhængen mellem det pædagogiske læringsmiljø i dagtilbuddet og børnenes trivsel, læring, udvikling og dannelse.

Evalueringen skal offentliggøres.

Lederen af dagtilbuddet er ansvarlig for at sikre en løbende pædagogisk dokumentation af sammenhængen mellem det pædagogiske læringsmiljø og børnenes trivsel, læring, udvikling og dannelse. Den pædagogiske dokumentation skal indgå i evalueringen.

Som led i at kunne evaluere sammenhængen mellem det pædagogiske læringsmiljø i dagtilbuddet og børnegruppens trivsel, læring, udvikling og dannelse kan der fokuseres på elementer i det pædagogiske læringsmiljø. På den ene side fx, hvordan børnesynet, børneperspektivet og arbejdet med dannelse kommer til udtryk i det daglige pædagogiske arbejde, og på den anden side eksempelvis:

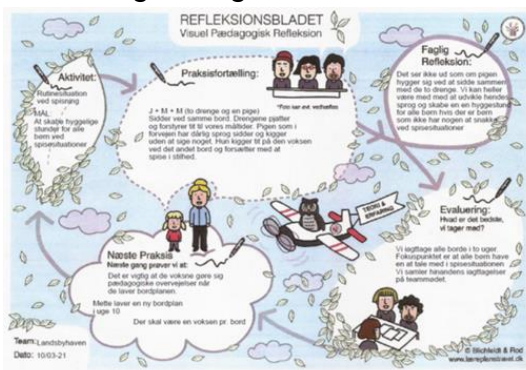
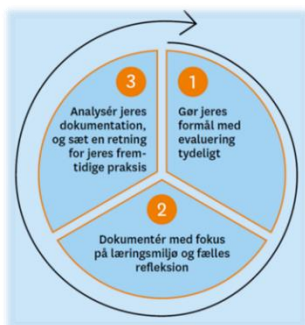
- Børnegruppens trivsel og læring
- Børn i udsatte positioners trivsel og læring
- Tosprogede børns trivsel og læring
- Det enkelte barns trivsel, læring, udvikling og dannelse.

Fokus på enkelte elementer kan bidrage til at kvalificere evalueringen af sammenhængen mellem det pædagogiske læringsmiljø og børnenes trivsel, læring, udvikling og dannelse."

Den styrkede pædagogiske læreplan, Rammer og indhold, s. 51

Udvælg en eller flere evalueringer, som I har gennemført i de seneste to år, og saml op på erfaringerne ved at svare på nedenstående fire spørgsmål for hver evaluering. De fire spørgsmål knytter an til trinene i en evalueringsproces. Vælg gerne evalueringer, som betød, at I efterfølgende ændrede jeres pædagogiske praksis.

Vi bruger EVA selvevaluering værktøj, refleksionsblad og læringscirkel til at evaluere:



RUTINESITUATION – MADPAKKER

Læringsfokus:

Beskrivelse af læringsmiljøet omkring rutinesituation - Måltider: Madpakker/ frugt.

Mål (beslutning):

Hvad er det vi ønsker at opnå med den pågældende læringsmiljø?

Hvordan vi sikrer at alle børn inddrages i fællesskabet og skabe hyggelige stunder for alle børn ved måltiderne?

Praksisfortælling (data):

De voksne laver bordplaner til madpakker for at skabe genkendelighed for alle børn.

På et af bordene sidder der to drenge og en pige.

Drengene snakker, pjatter og forstyrrer tit når vi spiser.

Pigen, sidder og spiser i stilhed. Hun kigger tit på drengene, mens de spiser uden at sige noget.

Bagefter kigger hun ned på bordet og fortsætter med at spise i stilhed.

Faglig refleksion (refleksion):

Vi har haft fokus på strukturen omkring måltidet udefra den valgte prak-sisfortælling.

Måltidsituation er en vigtig del af børnenes dannelse, da giver børnene mulighed for at lære værdier og normer for bordskik, derfor er det væsentligt for os at tilgodese at alle børns behov for at kommunikere med hinanden ved måltiderne.

Når vi analyserer fortællingen opdager vi, at selv om vi har struktur omkring siddepladser, ser det ikke ud som om, pigen hygger sig eller snakker med drengene.

Vi kan ikke skabe en hyggestund for pigen eller andre børn, hvis der er børn, som ikke har nogen at snakke med ved måltiderne.

Næste praksis (handling):

FX Personalet laver en ny bordplan for næste uge.

Der skal helst være en voksen, som sidder ved hvert bord for at understøtte alle børns indbyrdes relationer, mulighed for at kommunikere med hinanden og gøre måltidet til en hyggestund for alle børn.

Vi forsætter med indfører ugens hjælpere igen. Ugens hjælpere består af to børn, som dækker bord sammen med en voksen en uge af gangen.

Evaluering:

Det er vigtigt at de voksne gør sig pædagogiske overvejelser omkring placering af børnene, når de laver bordplan. Det er også utroligt vigtigt, at personalet arbejder mere med børnenes perspektiver, frem for de voksnes behov for struktur, således at måltidet stadig kan være en rar oplevelse.

Vores intentioner om at pigen vil måske snakke mere, fordi hun sidder sammen med drengene, fungerede ikke i virkeligheden. Vi skulle være mere bevidste over forskel på drenge og piger.

Fremadrettet vil læringsmiljøet være mere tilpasset børnenes behov, frem for vi laver en struktur, som er et voksenbehov.

Vi vil fremover inddrage børnenes ønsker/medbestemmelse i beslutningen om bordplaner.

FYSISKE LÆRINGSMILJØ - VÆRKSTED

Læringsfokus:

Beskrivelse af læringsmiljøet omkring fysiskrum – Værksted.

Mål (beslutning):

Hvad er det vi ønsker at opnå med den pågældende læringsmiljø?

Hvordan kan vi skabe et rum, hvor børnene oplever sammenhæng og fordybelse i legen?

Praksisfortælling (data):

Værkstedet er et rum som vi tidligere brugte som kreativværksted med borde og skabe med beskæftigelsesmaterialer.

Da vores børnetal faldt, rykkede vi vores kreativ værksted i fællesrummet, hvor vi er samlet.

Rummet er siden blevet brugt til frilege. Børnene giver tit udtryk for, at de kunne tænke sig at lege alene, og værkstedet blev rummet for det.

Der er en dør mellem fællesrummet og værkstedet, og børnene nyder at lege vilde leg, lave huler og være dem selv i rummet.

Der er tit gode leg i gang, men der opstår også lige så tit konflikter mellem børnene. Personalet bruger meget tid med at komme og hjælpe børnene med at løse disse konflikter (tid som i øvrigt går fra de andre børn). Desuden roder børnene for alt for meget. De henter legetøj fra de andre reoler og blander det hele sammen. Rummet bliver efterhånden meget uoverskuelig, især når vi skal til at rydde op, er det svært for børnene at overskue, hvem der har leget med hvad.

Faglig refleksion (refleksion):

Vi har haft fokus på strukturen omkring værkstedet udefra den valgte praksisfortælling.

Ud over os selv som personer er rummene inde/ ude vigtige redskaber. Det fysiske rum kan både skabe begrænsninger eller åbne muligheder, derfor er det vigtigt at holde fokus på, hvilke pædagogiske intentioner de fysiske rammer skal understøtte og hvorfor.

Når vi analyserer fortællingen opdager vi, at selv om vi forsøger at tilgodese børnenes ønsker, har rummet ikke en bestemt funktion, og det er vanskeligt for børnene at rammesætte leg og aktiviteter, der understøtter, inspirerer og udfordrer deres leg og fantasi.

Næste praksis (handling):

Vi skal lave en brainstorm med overskrift - Hvilke andre muligheder har vi for at bruge værkstedet på en helt ny måde?

Vi iagttager børnenes leg i værkstedet i to uger ved at placere os tæt eller i værkstedet.

Vi begrænser det antal legesager, der er i rummet.

Vi køber legetøj, som kan anvendes mere målrettet i værkstedet (Vi køber et stort legehus med det tilhørende tilbehør).

Evaluering:

Værkstedet indrettes med udgangspunkt i hvad det skal kommunikere til børnene, hvilke lege og aktiviteter, det skal understøtte og hvilke deltagelsesmuligheder det tilbyder. De forskellige fysiske rum i Landsbyhaven skulle gerne understøtte de små børnefællesskaber, hvor gruppedynamikken har været i fokus.

Legehuset har gjort, at børnene leger mere målrettet med huset og det tilhørende tilbehør, dog opstår der også andre typer leg i rummet. Ved at give rummet andre anvendelsesmuligheder bliver det så en bedre balance mellem børnenes selvinitierede leg og de voksnes opsyn.

Vi støtter børnene i at håndtere konflikter på en ligeværdig og hensigtsmæssig måde, hvor der bliver lyttet til begge børn, børnene skal have mulighed for at ytre sig.

Vi vil i fremtiden overveje, om vi skal skifte rummets navn således, at det afspejler dets funktion.

Inddragelse af forældrebestyrelsen



”Forældrebestyrelsen i kommunale, selvejende og udliciterede daginstitutioner skal inddrages i udarbejdelsen og evalueringen af og opfølgningen på den pædagogiske læreplan. Forældrebestyrelsen for den kommunale dagpleje skal inddrages i udarbejdelsen og evalueringen af og opfølgningen på den pædagogiske læreplan.”

Den styrkede pædagogiske læreplan, Rammer og indhold, s. 52

Vi inddrager forældrebestyrelsen på bestyrelsesmøder, hvor vi får mulighed for at få feedback omkring vores arbejde med læreplanerne og fokusområder, samt hvad det rører sig i forældregruppen og lokalsamfundet. Her er bestyrelsens centrale opgave at spørge, være nysgerrig, og støttende i forhold til vedligeholde den pædagogiske læreplan for Landsbyhaven.

Vi vil på sigt drøfte og formulere fælles holdninger til forældresamarbejdet. Vi vil lave principper for samarbejde mellem dagtilbud og hjem. Hedensteds kommunes projekt ”styrke på tværs” giver mulighed for at forældrene skal mere på banen i forhold til børnene trivsel og læring og overgange fra hjem til dagtilbud, og fra dagtilbud til børnehaveklasse. Hvordan det skal ske, skal beskrives i den pædagogiske læreplan.

Læreplanen skal kommunikeres i et sprog, der er forståeligt for bestyrelsen, forældregruppen og for personalet. Det er en afgørende forudsætning for vores samarbejde med forældres involvering i deres børns trivsel og læring, at vi formår at kommunikere vores pædagogiske arbejde i et sprog, der er forståeligt og meningsfuldt for forældrene.

Vi arbejder pt. med en model for fælles bestyrelse med Løsning skolen pga. organisationsændring.

Det fremadrettede arbejde



”En systematisk og udviklende evalueringskultur er central for den løbende udvikling af den pædagogiske praksis, og målet er bedre pædagogiske læringsmiljøer for børnene gennem en systematisk evalueringskultur og en meningsfuld og udviklende feedback til det pædagogiske personale.”

Den styrkede pædagogiske læreplan, Rammer og indhold, s. 50-51

Det er mening at den pædagogiske læreplan ses som et redskab til dokumentation og refleksion og ikke som et afrapporteringsdokument.

I forbindelse med udarbejdelsen af læreplanerne vil vi fremadrettet sætte mere fokus på børnegruppens udbytte af fokusområder ud fra et børneperspektiv og ikke en voksen perspektiv. En måde til at tilgodese børns medbestemmelse kan bl.a. ske via børneinterviews/ samtaler, hvor børnene får mulighed for at ytre deres ønsker til hverdag.

Det er vores intention at arbejde fremadrettet med KIDS observationer, børnemiljøvurdering og have mere fokus på udedørs læringsmiljøer hvor vi har mange udviklingsmuligheder.

Vi vil arbejde på at skabe lege- og læringsfællesskaber, hvor alle børn oplever sig selv, som anerkendte og aktive deltagende. Ligeledes skal personalet være bevidst om hvilke metoder og aktiviteter, der understøtter børn med særlige behov, så de også føler sig som en ligeværdig del af fællesskabet.